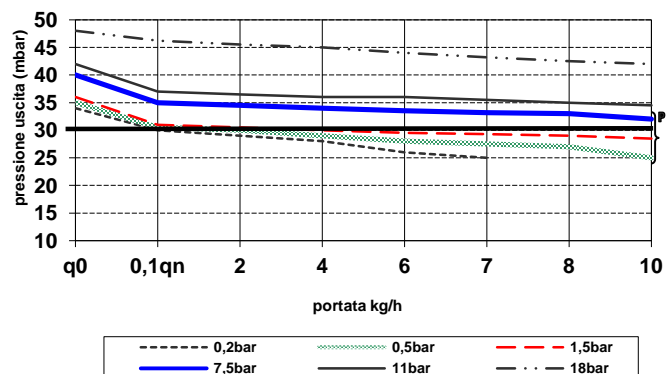


Reg. BP 10 kg/h mod. LPZ 10 (test a 30 mbar)
EN 13785



CARATTERISTICHE TECNICHE

Regolatore di pressione per gas butano, propano e loro miscele.

Dotato di valvola di sovrappressione (PRV).

Portata : 10 kg/h

Taratura di produzione : 30 mbar

(Possibilità di regolazione da 20 a 50 mbar)

Pressione di alimentazione : 0,5 ÷ 11 bar

(Pressione massima ammissibile 16 bar)

Temperatura di esercizio : -20° ÷ +50° C

Entrata : Filetto Femmina G 1/4" o G 1/2" (o attacco bombola)

Uscita : Filetto Femmina G 1/2"

UTILIZZO

Il regolatore può essere utilizzato sia come 1° che come 2° stadio:

1° stadio : il regolatore viene montato direttamente sul recipiente contenente GPL tramite il raccordo girevole (assicurarsi della presenza della relativa guarnizione di tenuta ed il suo buono stato) ed è quindi alimentato dalla pressione diretta del Gas.

Verificare prima della messa in funzione, che i collegamenti con l'utilizzazione non presentino perdite.

2° stadio : il regolatore viene montato dopo un riduttore di 1° stadio (riduttore alta pressione o inversore automatico), il quale provvede ad alimentare il regolatore di 2° stadio, generalmente ad una pressione di 1,5 bar.

In queste condizioni il regolatore di 2° stadio viene alimentato ad una pressione stabile variabile tra 0,5 e 2 bar (Max).

Il collegamento tra il riduttore di 1° stadio ed il regolatore di 2° stadio può essere diretta, tramite l'utilizzo di un raccordo filettato.

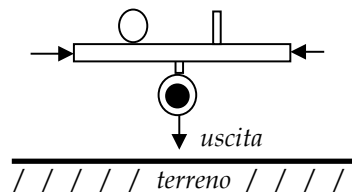
ISTRUZIONI PER IL MONTAGGIO

Il regolatore deve essere installato controllando (vedere freccia) il senso del flusso. **E' importante** verificare prima della messa in esercizio dell'impianto, che siano state pulite le tubazioni da eventuali residui (saldature, residui di limatura, ecc.) che potrebbero danneggiare il meccanismo interno.

La verifica di eventuali perdite (nelle giunzioni) deve essere eseguita esclusivamente con preparati specifici (bombolette a schiuma).

Non utilizzare fiamme !

Assicurarsi che il foro di sfiato del coperchio sia sempre pulito e libero. Per evitare eventuali formazioni di condensa all'interno del regolatore si consiglia l'installazione verticale, con l'uscita rivolta verso il basso.



TARATURA

In produzione il regolatore viene tarato alla pressione di 30 mbar alla portata nominale di 10 kg/h.

Nel caso fosse necessario, è possibile regolare la pressione di uscita agendo sulla ghiera di regolazione interna, dopo aver tolto il tappo di protezione.

Per aumentare la pressione di uscita, avvitare la ghiera in senso orario, per diminuire la pressione, svitare in senso antiorario.

Si raccomanda di riposizionare il tappo di protezione, al termine della taratura.

MATERIALI

Corpo e coperchio in lega di Zinco (Zama).

Corpo protetto da trattamento galvanico (Zincatura gialla).

Coperchio protetto da verniciatura a polvere epossidica.

Componenti in gomma NBR conformi alla Norma EN 549.

NOTE

A richiesta, le pressioni di uscita possono essere personalizzate.

Non utilizzare il regolatore per pressioni differenti da quelle indicate.

La taratura dichiarata e la tenuta, vengono controllate in produzione.

Il regolatore è dotato di una valvola interna di sovrappressione tarata a 2,5/3 volte la pressione nominale di uscita. Se il regolatore viene installato all'interno di un locale o su di un serbatoio interrato, è obbligatorio collegare il foro di sfiato del coperchio (filetto G 1/8" F) ad un tubo, e portarlo all'esterno proteggendolo da infiltrazioni di sporco ed acqua. (Per questa operazione è anche possibile inserire un tubo Ø 6 nel tappo di sfiato, tagliandone la parte superiore).

A richiesta, il regolatore può essere fornito senza valvola di sovrappressione